

PRAXAIR

Grab 'n Go[®]

Systemes respiratoires avancés

Avant d'utiliser un système Grab 'n Go, veuillez lire attentivement ce guide d'utilisation afin d'en bien comprendre le fonctionnement et d'être en mesure de l'employer en toute sécurité.



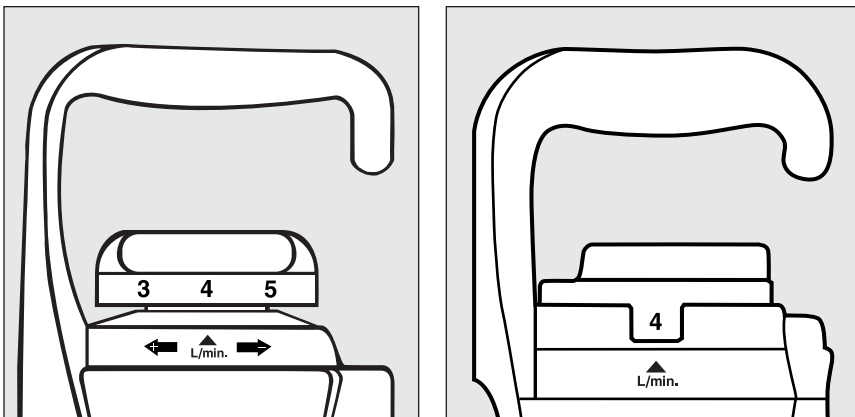
Introduction

Les systèmes respiratoires avancés *Grab 'n Go[®] III* et *Grab 'n Go Vantage^{MD}* de Praxair sont offerts aux utilisateurs d'oxygène en bouteille dans un contenant facile à utiliser. Facile du fait que sont combinés les régulateurs de débit et de pression d'oxygène en un seul dispositif, lequel est fixé à demeure sur la bouteille pour former un tout. Ce nouveau concept vous fait économiser temps et argent en éliminant les problèmes de recherche et de pose des régulateurs.

Ce guide d'utilisation vous:

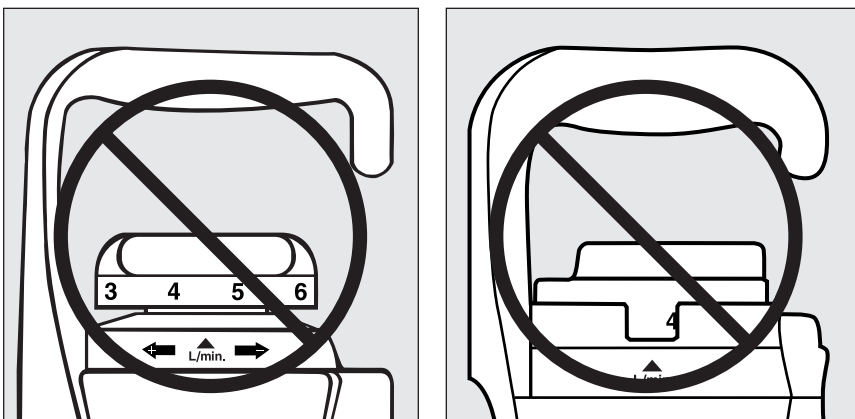
- (1) présente les caractéristiques du produit;
- (2) renseigne sur les consignes de sécurité relatives à l'oxygène; et (3) vous explique ce en quoi consiste l'installation et montre comment utiliser le système *Grab 'n Go* en toute sécurité.

Correcte



Le système *Grab 'n Go* ne fonctionne que si le bouton sélecteur de débit est directement positionné sur un des crans indiqués. Les débits sont indiqués en litres par minute. Si le bouton sélecteur ne permet pas de d'encliqueter au débit que vous désirez, **N'ESSAYEZ PAS D'UTILISER LE SYSTÈME**. Consultez plutôt votre médecin pour qu'il vous recommande un autre débit ou un autre système.

Mauvaise



N'ESSAYEZ JAMAIS D'UTILISER LE SYSTÈME ENTRE DEUX CRANS DE SÉLECTION DE DÉBIT. Rappelez-vous que l'oxygène ne s'écoule correctement que si le bouton sélecteur de débit est arrêté sur un des crans numérotés. Vérifiez toujours le débit à l'extrémité du tube du patient avant l'utilisation.

PRAXAIR
Grab'n Go^{III}

PRAXAIR
Grab'n Go Vantage

Caractéristiques des systèmes de la série III et Vantage

Le système *Grab 'n Go* est constitué d'un régulateur intégré, d'un sélecteur de débit d'oxygène à encliquetage incrémentiel; d'un indicateur de pression à lecture facile permettant de connaître à tout moment la pression de la bouteille, le tout encastré dans un boîtier robuste en plastique faisant office de poignée.

Description du produit

Le système *Grab 'n Go III* propose des débits entre 0,5 et 15 lpm. Le système *Grab 'n Go Vantage*, avec son bouton sélecteur blanc offre un choix de débits allant de 0,5 et 25 lpm, ainsi qu'une possibilité de raccord auxiliaire de 50 psig pour alimenter le régulateur à l'intérieur du masque (pulmocom mande) ou un respirateur portable à des débits allant jusqu'à 100 LPM.

Débits disponibles (litres par minute)

Grab 'n Go III									
0,5	1,0	1,5	2,0	2,5	3,0	4,0	5	10	15

Grab 'n Go Vantage									
0,5	1,0	1,5	2,0	3,0	4,0	6,0	8,0	15	25

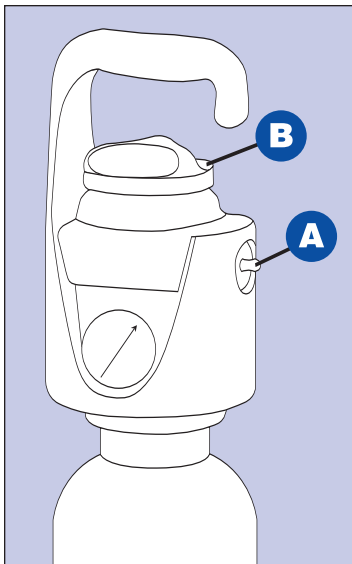
Raccord auxiliaire de 50 psig

Grab 'n Go III	Non
Grab 'n Go Vantage	Oui

Entretien:

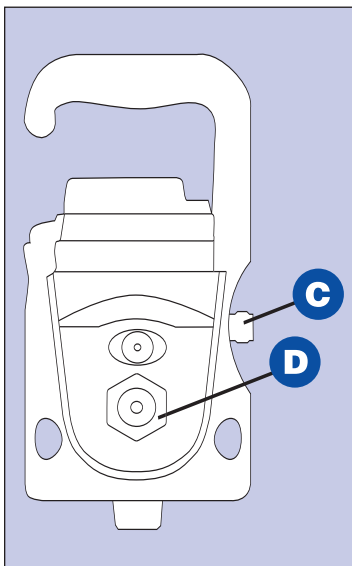
L'utilisateur n'est astreint à aucun entretien en particulier. Le débit est mesuré par une série d'orifices fixes dans le régulateur. L'entretien et l'essai des systèmes *Grab 'n Go III* et *Grab 'n Go Vantage* sont assurés par Praxair conformément aux instructions du fabricant.

Vue avant



- A** Orifice de sortie
B Bouton sélecteur de débit à encliquetage gradué.

Vue arrière



- C** Orifice auxiliaire
D Orifice de remplissage (ne jamais enlever le capuchon)

Avant d'utiliser ce système, veuillez lire attentivement les consignes suivantes afin d'être en mesure de l'employer en toute sécurité.

Bien qu'il soit très facile d'utiliser le système *Grab 'n Go*, rappelez-vous que l'oxygène comprimé accélère fortement la combustion. Les combustibles qui brûlent dans l'air dégagent davantage de chaleur et d'intensité dans l'oxygène. L'huile, la graisse et les autres hydrocarbures peuvent s'enflammer violemment (exploser) en présence d'oxygène à haute pression.

Le système d'oxygène médical portable *Grab 'n Go* de Praxair est doté d'un régulateur de pression. Il incorpore aussi différents dispositifs de sécurité qui réduisent la pression en cas de défaillance. Un dégagement de gaz continu ou intermittent au régulateur indique une défaillance ou une fuite.

Entreposez le système à l'intérieur pour le protéger des écarts de température extrêmes et des intempéries. Nettoyez le couvercle avec un chiffon non pelucheux propre et de l'eau. N'UTILISEZ PAS de liquides inflammables comme l'alcool pour nettoyer le système. Ce système doit UNIQUEMENT être utilisé par un médecin ou sous l'ordre de celui-ci. N'activez pas le système à moins d'avoir reçu la formation nécessaire sur son fonctionnement ou d'être sous surveillance compétente. Évitez d'utiliser ce système pendant des périodes prolongées, sauf sous l'ordre d'un médecin. La bouteille contient de l'oxygène à haute pression de qualité Pharmacopoeia des Etats-Unis (USP). N'essayez jamais de faire l'entretien du système *Grab 'n Go* ou de retirer le régulateur de la bouteille. En cas de défaillance ou de fuite, fermez le système immédiatement, placez-le à l'extérieur, indiquez qu'il est inutilisable et avisez votre représentant Praxair. N'APPORTEZ JAMAIS une bouteille en acier dans un environnement d'imagerie par résonance magnétique (IRM).

Rappels de sécurité:

- Utilisez uniquement le système avec de l'équipement conçu et nettoyé pour le service d'oxygène.
- Gardez la bouteille, le régulateur et les raccords exempts d'huile, de graisse et d'autres hydrocarbures. **Ne Lubrifiez Pas!**
- Ne fumez pas et ne permettez pas de flammes nues dans les endroits où l'oxygène est entreposé ou utilisé.
- N'enveloppez pas le système dans un couvre-lit et ne le transportez jamais sous des vêtements.

Le système *Grab 'n Go* ne fonctionne que si le bouton sélecteur de débit est directement positionné sur un des crans indiqués. Les débits sont indiqués en litres par minute. Si le bouton sélecteur ne permet pas d'encliqueter au débit que vous désirez, N'ES-SAYEZ PAS D'UTILISER LE SYSTÈME. Consultez plutôt votre médecin pour qu'il vous recommande un autre débit ou un autre système.

- Fermez toujours le système lorsque vous ne l'utilisez pas pour éviter que l'oxygène s'écoule de l'orifice de sortie.
- L'appareil a été conçu pour être utilisé à des températures allant de 32° F (0° C) à 120° F (50° C). Son utilisation à basse température ou lors d'une accumulation de givre pourrait retarder ou empêcher l'écoulement de l'oxygène.
- N'utilisez pas et n'entreposez pas la bouteille à proximité d'une source de chaleur ou des flammes. N'exposez pas la bouteille aux rayons directs du soleil pendant de longues périodes ou à toute autre condition où la température dépasse 54,5 °C.
- Tenez le système hors de la portée des enfants.
- Entreposez le système à l'intérieur pour le protéger des écarts de température extrêmes et des intempéries.
- Nettoyez le capuchon avec un chiffon non pelucheux propre et de l'eau. - N'UTILISEZ PAS de liquides inflammables comme l'alcool pour nettoyer le système.
- Ce système doit UNIQUEMENT être utilisé par un médecin ou sous l'ordre de celui-ci. Ne démarrez pas le système à moins d'avoir reçu la formation nécessaire sur son fonctionnement ou d'être sous surveillance compétente.
- Évitez d'utiliser ce système pendant des périodes prolongées, sauf sous l'ordre d'un médecin. La bouteille contient de l'oxygène à haute pression de qualité United States Pharmacopoeia (USP).
- N'essayez jamais de faire l'entretien du système *Grab 'n Go* ou de retirer le régulateur de la bouteille. En cas de défaillance ou de fuite, fermez le système immédiatement, placez-le à l'extérieur, indiquez qu'il est inutilisable et avisez votre représentant Praxair.
- Ne jamais utiliser l'orifice de sortie (A) lorsque l'orifice auxiliaire (C) est en service.
- N'APPORTEZ JAMAIS une bouteille en acier dans un environnement d'imagerie par résonance magnétique (IRM).

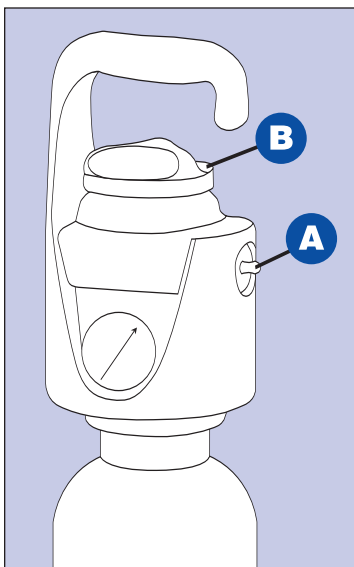
Entreposage, manutention et installation de l'équipement

1. Entreposez le système *Grab 'n Go* dans un endroit sécuritaire où il ne risque pas de tomber, ni d'être endommagé par la chute d'autres objets. Ne l'entreposez jamais dans un endroit surélevé car une chute pourrait endommager irrémédiablement le régulateur ou la bouteille. Si elle est renversée, vérifiez la solidité des raccords et si toutes les pièces sont intactes.

2A. Vérifiez l'orifice de sortie à barbelure du régulateur pour vous assurer qu'il n'y a pas de traces de poussière ou de taches d'huile ou de graisse. Si c'est le cas, ou si vous en suspectez la présence, n'utilisez pas le système. N'essayez pas non plus de

nettoyer ou de réparer le régulateur. Contactez votre représentant Praxair immédiatement et faites nettoyer la bouteille par du personnel compétent.

Vue avant



A Orifice de sortie

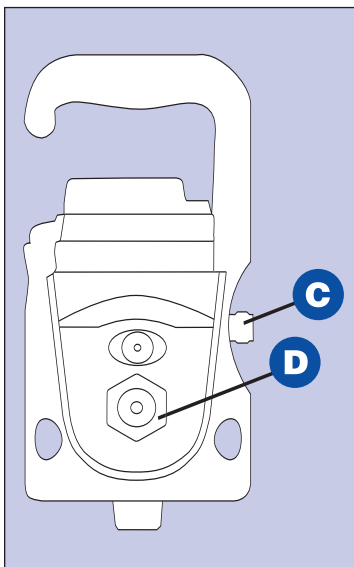
B Bouton sélecteur de débit

2B. Si votre système est muni d'un orifice auxiliaire, inspectez l'orifice de sortie à barbelure (A) et l'orifice auxiliaire (C) du régulateur pour déceler des dommages et des traces de saleté, de poussière ou de graisse. Si vous voyez de l'huile ou de la graisse ou d'autres contaminants ou si vous soupçonnez leur présence, n'utilisez pas le système. N'essayez pas d'enlever l'huile ou la graisse ou de réparer le système. Avisez Praxair ou un de ses représentants immédiatement et faites effectuer l'entretien du système par le personnel qualifié.

3. Manipulez les systèmes de façon sécuritaire. Les systèmes d'oxygénothérapie portables sont sujets à des abus plus importants que les systèmes stationnaires. Évitez de les secouer ou de les laisser tomber.

4. Attachez le tube d'alimentation en oxygène à l'orifice de sortie à barbelure (A) du régulateur situé dans l'orifice d'accès sur le côté du boîtier. Tournez le bouton sélecteur de débit (B) vers la droite jusqu'au cran désiré. Vérifiez toujours le débit à l'extrémité du tube du patient avant l'utilisation. Assurez-vous que le tube d'oxygène n'est ni plié, déformé ou écrasé.

Vue arrière



C Orifice auxiliaire

D Orifice de remplissage (ne jamais enlever le capuchon)

Usage prévu

Le système *Grab 'n Go* ne doit être utilisé qu'aux réglages de débit indiqués par chaque cran en litres par minute (lpm). Si des réglages autres que ceux indiqués sur le bouton sont requis, n'utilisez pas le système *Grab 'n Go*. Consultez votre médecin pour changer de débit ou de système. Le système *Grab 'n Go* Vantage devrait être utilisé lorsqu'un débit de 25 lpm (litres par minute) est requis ou qu'un orifice auxiliaire de 50 psig est nécessaire pour alimenter une pulmoccommande ou un respirateur portable.

Mode d'emploi

1. Vérifiez le manomètre pour assurer la présence d'un contenu en oxygène adéquat. Pour ouvrir le système, tournez le bouton sélecteur de débit (B) vers la droite à partir de la position d'arrêt (OFF). Le bouton a une portée limitée, environ 300 degrés. Tous les débits sont indiqués par des crans.

Mise en garde: N'utilisez jamais la force pour tourner le bouton sélecteur.

Avertissement: Ne placez pas le bouton entre deux crans de sélection de débit. Si des réglages autres que ceux indiqués sur le bouton sont requis, n'utilisez pas le système *Grab 'n Go*. Vérifiez toujours le débit avec l'extrémité du tube du patient avant l'utilisation.



Prise en main complète des besoins.

2. Pour fermer le système, tournez le bouton de sélecteur de débit vers la gauche jusqu'à la position d'arrêt (OFF). Si vous entendez un sifflement, n'essayez pas de forcer le bouton au-delà de la position d'arrêt (OFF). Le sifflement indique une fuite. N'utilisez plus le système, placez-le à l'extérieur, indiquez qu'il est inutilisable et avisez votre représentant Praxair.

Avertissement: N'essayez pas d'utiliser ou de réparer un système qui fuit.

3. Lors de l'utilisation de l'orifice auxiliaire du système *Grab 'n Go Vantage*, branchez le tube d'alimentation en oxygène au raccord fileté DISS d'orifice auxiliaire. Tournez le bouton sélecteur de débit (B) vers la droite jusqu'à la position "AUX" et vérifiez le débit au système. Ne jamais brancher un client directement à l'orifice auxiliaire (C). Cet orifice auxiliaire (C) n'est pas pourvu d'un dispositif de réglage de débit et celui-ci pourrait être excessif pour le patient. Le fait d'installer un dispositif de réglage de débit (B) sur l'orifice auxiliaire (C) empêche tout écoulement d'oxygène à l'orifice de sortie (A).

Mise en garde: N'essayez jamais de réparer une composante du régulateur. Toute réparation doit être effectuée par un représentant Praxair autorisé.

Remplacement et remplissage de la bouteille

L'indicateur de haute pression, visible depuis le boîtier en plastique, permet d'obtenir une lecture en continue de la pression de la bouteille, peu importe si l'oxygène s'écoule ou non. Pour assurer un bon fonctionnement et un approvisionnement suffisant en oxygène, remplacer le système dès que l'indicateur de pression marque 500 psi (3,500 kPa) ou moins.

Les systèmes *Grab 'n Go III* et *Grab 'n Go Vantage* doivent être remplis d'oxygène médical de qualité USP par Praxair ou un détaillant Praxair autorisé.

Mise en garde: N'essayez jamais de retirer le grand capuchon (D) de l'orifice de remplissage du régulateur.



Solution tout-en-un... la seule complète pour tous vos besoins en oxygène portable

Mode d'installation et d'utilisation du système respiratoire avancé *Grab 'n Go*.

Publications de référence recommandées

Titre	No.	Source
Safety Precautions and Emergency Response Planning Awareness: Oxygen, Nitrogen, Argon, Helium, Carbon Dioxide, Hydrogen, Fuel Gases	P-3499	Praxair, Inc. P.O. Box 44 Tonawanda, NY 14150-7891 Phone: 1-800-PRAXAIR
Condensed Safety Information, Compressed Gases and Cryogenic Liquids	P-12-237	
Guidelines for Handling Compressed Gas Cylinders and Cryogenic Liquid Containers	P-14-153	
Fiches techniques santé-sécurité - Oxygène	P-4638	Communiquez avec un fournisseur Praxair, un représentant des ventes ou le Centre d'appels (1 800 PRAXAIR) ou écrivez à l'adresse susmentionnée (Tonawanda, New York).
Copies additionnelles de cette publication	P-15-228 B	
Manutention Sécuritaire Des Gaz Comprimés en Contenants Neuvième édition, 2000	CGA P-1	Compressed Gas Association 1725 Jefferson Davis Highway Suite 1004 Arlington, VA 22202-4102 Phone: (703) 412-0900
Accident Prevention in Oxygen-Rich and Oxygen-Deficient Atmospheres	CGA P-14	



Tous les renseignements mentionnés ou inclus dans le manuel étaient exacts au moment de la première publication de ce guide. Praxair, Inc. n'offre aucune garantie quant à l'exactitude de l'information n'appartenant pas à Praxair, Inc. et n'assume aucune responsabilité pour toute blessure ou tout dommage susceptibles d'être causés par l'utilisation, directe ou indirecte, de tels renseignements.

Praxair, le logo et le jet d'air du logo de Praxair, *Grab 'n go* et *Grab 'n Go Vantage* sont des marques de commerce ou des marques déposées de Praxair Technology, Inc. aux États-Unis et dans d'autres pays.

Fabriqué pour Praxair par Western Medica, Westlake, OH 44145.

Praxair Healthcare Services
39 Old Ridgebury Road
Danbury, CT 06810-5113
États-Unis
Tél.: 1-800-PRAXAIR
(1-800-772-9247)
(716) 879-4077
Télééc.: 1-800-772-9985
(716) 879-2040

Internet: www.praxair.com/healthcare
Courriel: info@praxair.com
© Praxair Technology, Inc., 2003, 2004, 2005.
Tous droits réservés.
P-15-228 B
6/05